

# 高齢者福祉 サービスガイド

平成30年4月発行



 白岡市

<b>I 高齢者に関する機関・施設</b>	<b>1</b>
1 地域包括支援センター	1
2 老人福祉センター	3
3 介護予防事業施設	4
<b>II 高齢者福祉サービスのご案内</b>	<b>5</b>
<b>1 白岡市のサービス</b>	<b>5</b>
(1) 介護予防事業	5
ア シニア元気アップ教室	5
イ 介護予防ボランティア養成事業	6
ウ 健だま運動指導員派遣事業	6
エ 地域はつらつ応援事業	6
(2) 在宅の高齢者・家族へのサービス	7
ア 配食サービス事業	7
イ 緊急時通報システム事業	7
ウ 救急医療情報キット給付事業「命のバトン」	8
エ はいかい高齢者早期発見ステッカー配布事業	8
オ はいかい高齢者等家族支援サービス事業	9
カ ふれあい収集	9
キ のりあい交通	10
(3) 要支援、要介護認定の方へのサービス	11
ア 紙おむつ等給付事業	11
イ 在宅介護サービス等軽減事業	11
(4) その他	12
ア 生活支援コーディネーター（地域支え合い推進員）	12
イ わがまちの地域活動（冊子）	12
ウ 認知症ケアパス（冊子）	12
エ 認知症サポーター養成講座	12
<b>2 白岡市社会福祉協議会のサービス</b>	<b>13</b>
ア 配食サービス	13
イ 福祉機器貸与事業	13
ウ ふれあい・いきいきサロン	13
エ ☆しらおか☆おでかけサポート	14
オ 音訳・点訳物配布事業	14
カ ボランティア活動保険窓口	14
キ あんしんサポートねっと	16
ク しらおか支えあいサービス	16
<b>3 白岡市老人クラブ</b>	<b>18</b>
<b>4 白岡市シルバー人材センターのサービス</b>	<b>19</b>
(1) 家事援助（ハッピー・カジ・ライフ）サービス	19
(2) 白岡市シルバー人材センター会員募集	19
<b>5 在宅医療・介護連携について</b>	<b>20</b>

## I

## 高齢者に関する機関・施設

## 1 地域包括支援センター

地域の高齢者の暮らしや健康などを支援するために設置されている機関で、誰でも利用できる相談窓口です。保健師（保健・医療）等、主任ケアマネジャー（介護）、社会福祉士（福祉）等が中心となって高齢者の支援を行います。

3職種はそれぞれ専門分野を持っていますが、専門分野の仕事だけを行うのではなく、互いに連携をとりながら「チーム」として、総合的に高齢者を支えます。

## ● 白岡市地域包括支援センター



## ぽっかぽか

出典：ぽっかぽか HP

【場所】白岡市上野田357番地1

【電話】93-8877

【担当】日勝圏域

岡泉、実ヶ谷、千駄野、小久喜、上野田、野田、爪田ヶ谷、太田新井、彦兵衛



## ウエルシアハウス

出典：ウエルシアハウス Facebook

【場所】白岡市白岡1143番地1

【電話】90-3022

【担当】篠津・大山圏域

篠津、野牛、高岩、新白岡、寺塚、白岡、白岡東、西、柴山、荒井新田、下大崎

## 地域包括支援センターの主な業務

### ●介護予防ケアマネジメント

要介護認定で「要支援1・2」や「事業対象者」と判定された方は、介護予防サービスを利用することができます。地域包括支援センターでは、できる限り自立して生活することを目的とした介護予防サービスを利用するための「介護予防プラン」を作成します。

### ●総合相談

高齢者やその家族からの介護や介護予防、福祉サービスや医療等に関する相談に応じ、必要なサービスにつなぐための支援を行います。

### ●高齢者の権利擁護

高齢者の権利を守るため、高齢者虐待（疑い含む）や消費者被害等の相談について関係機関と協力して対応します。

また、判断能力が（認知症等で）低下してきた方へは、成年後見制度の案内をいたします。

### ●地域のネットワークづくり

高齢者が住み慣れた地域で暮らし続けられるようにさまざまな職種や関係機関とのネットワークづくりをしています。

また、地域のケアマネジャーの相談や指導を行い、その方に適したサービスが提供されるよう努めます。

### ●地包括支援センターに行けないときは・・・

体調が悪い、移動手段がない、家族の介護で行けない等の諸事情がある場合は、地域包括支援センターの職員が相談者のお宅を訪問することもできます。お気軽にご連絡ください。

## 2 老人福祉センター

地域の高齢者が、健康増進、教養の向上、健康相談、レクリエーションの場として利用できる施設です。

利用の際は、利用者証が必要となりますので、詳しくは老人福祉センター窓口でお問合せください。（※送迎や各団体の活動についても、直接お問合せください。）

### お問合せ先 白岡市老人福祉センター

- 【住所】 白岡市高岩2177番地
- 【電話】 92-1205
- 【利用時間】 午前9時30分～午後4時
- 【休館日】 月曜日、祝日、  
12月28日～1月4日

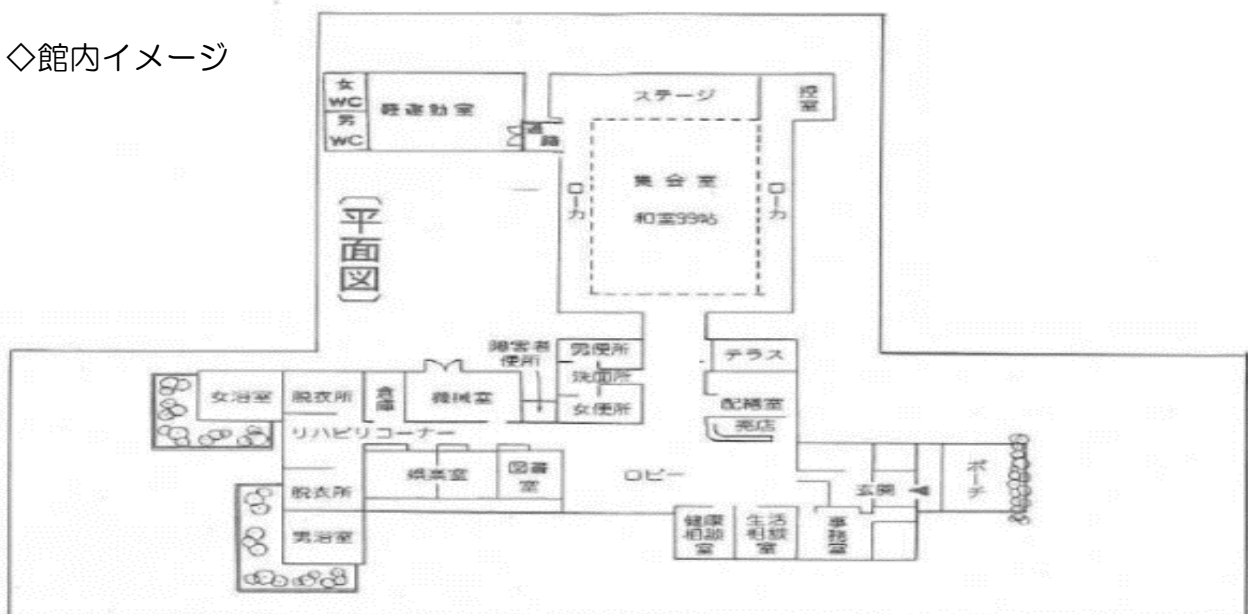


### ◇利用料金

利用者	料金
60歳以上（6市町※に居住の方）	無料
60歳未満（6市町に居住の方）	100円
6市町以外に居住の方	300円

※白岡市、久喜市、蓮田市、幸手市、宮代町、杉戸町

### ◇館内イメージ



## 3 介護予防事業施設

高齢者が要支援・要介護状態となることを予防するため、シニア元気アップ教室等、高齢介護課で実施する介護予防事業の施設です。

### 介護予防事業拠点施設

#### 「いきいきさぽーと」

【場所】白岡市高岩2177番地1  
(老人福祉センター敷地内)

【電話】90-4451



### 白岡市保健センター分館

【場所】白岡市白岡1172番地  
(JA南彩白岡大山支店隣)

【電話】92-8151

※他の団体も使用します。

## II

## 高齢者福祉サービスのご案内

## 1 白岡市のサービス

## (1) 介護予防事業

## ア シニア元気アップ教室

介護予防の専門スタッフが個別計画を作成し、筋力向上トレーニング、健だま<sup>\*1</sup>運動教室を実施し、教室終了後も継続して運動ができる時間をご提供しています。また、栄養、口腔機能講座、脳トレ等も実施しています。



(イメージ)

教室案内や募集内容については「広報しらおか」でお知らせします。

会 場	<ul style="list-style-type: none"> <li>・介護予防事業拠点施設「いきいきさぽーと」</li> <li>・保健センター分館</li> </ul>
期 間	約3か月間（週2日）1コース全24回
内 容	<ul style="list-style-type: none"> <li>・筋力向上トレーニング 介護予防専門スタッフが個別に計画を作成し、トレーニングマシンを用いた運動等を行います。</li> <li>・健だま運動 健だま（ガンバルーン）を使った介護予防運動です。</li> <li>・栄養、口腔機能講座</li> <li>・脳トレ</li> </ul>



## \*1 健だま（ガンバルーン）とは

ガンバルーンは、楽しく運動を継続するために開発された運動用具です。筋力、柔軟性、歩行機能、バランス感覚等、様々な機能の向上効果が期待でき、グループでも、個人でも使用できます。白岡市では、ガンバルーンを「健だま」（「健康になる玉」）と呼んでいます。貸出しをご希望の方は、高齢介護課窓口にて事前申請してください。

販売場所

いきいきさぽーと、保健センター分館

## イ 介護予防ボランティア養成事業

白岡市では、介護予防ボランティアの養成を行っています。

### ① トレーニングサポーター

シニア元気アップ教室の筋力向上トレーニング等のサポートをします。

### ② 健だま運動指導員

介護予防体操健だま運動の活用方法を学び、シニア元気アップ教室のフォロー教室で指導を行います。その技術は、地域サロン等でご活用いただけます。

ご自分の健康・生きがいづくりに効果的です。ボランティア活動にご興味がありましたら、高齢介護課までご連絡ください。

## ウ 健だま運動指導員派遣事業

地域で活動している住民団体に介護予防ボランティアの健だま運動指導員を派遣して、「健だま運動（バルーン運動）」等の介護予防体操を実施します。

利用料金は無料です。（会場使用料等を除く。）

派遣を希望される場合は、高齢介護課まで事前に相談・申請をお願いします。

## エ 地域はつらつ応援事業

地域で活動している住民団体にリハビリテーションの資格を持つ専門職を派遣して、介護予防体操を実施します。

【対象団体】 以下の要件をすべて満たしている団体が、対象となります。

- ①月1回以上活動している団体
- ②1回あたりの参加者が10名以上の団体
- ③団体の半数以上が65歳以上の団体

・実施場所 申込団体が指定した場所（白岡市内に限る）

※場所の確保及び利用料金は、各申込団体で対応していただきます。

・利用料金 1回につき2,000円（1団体の料金です。）



## (2) 在宅の高齢者・家族へのサービス

### ア 配食サービス事業

65歳以上のひとり暮らしや高齢者のみの世帯で、老衰及び傷病等で食事の調理が困難な高齢者に対して、食事（チルド弁当）を自宅へ配達します。

利用回数	週1回～4回 土、日、祝日も利用可。
配達時間	午後4時～
自己負担額（目安）	300円/食



（イメージ）

※1月1日（元日）の配食サービスはありません。

※配食サービスは、社会福祉協議会においても実施しています。

### イ 緊急時通報システム事業

ひとり暮らしや高齢者のみ世帯の方が、日常での緊急事態における不安を解消できるよう、ボタン1つで受信センターを経由して消防署につなぐ専用装置を貸与します。


受信センターには看護師が常駐し、24時間体制で緊急通報の受信及び相談業務、月1回の安否確認のサービスを提供します。

対象者	①65歳以上のひとり暮らし、または65歳以上のみの世帯の方
	②日中ひとり暮らしになる65歳以上の方（1日8時間かつ週5日以上）

		固定型	携帯型
自己負担額 （目安）	①	無料	980円+税/月
	②	980円+税/月	
（イメージ）			

## ウ 救急医療情報キット給付事業「命のボタン」

救急医療情報キットは、既往歴や服用薬等の重要な医療情報をコンパクトに収納し、医療従事者に確実に伝えるものです。


給付対象者 (65歳以上 市内在住)	①ひとり暮らしの方 ②同居する世帯員の就労等で1日8時間かつ週5日以上、 日中ひとり暮らしの状況になる方 ③障害者手帳1級、2級若しくは要介護3～5までの要介 護認定を受けている方又はその方と同居する方
キット内容	(イメージ) 救急情報シート 救急医療マークシール 取扱説明書 

## エ はいかい高齢者早期発見ステッカー配布事業

認知症状等により《はいかい行為》やそのおそれのある高齢者に対し、早期発見と事故を未然に防止するためのQRコード付きステッカーを配布しています。

ステッカーは2種類あり、耐洗ラベルと蓄光ラベルがあります。

対象者	次の①～③いずれにも該当している方 ①市内在住、在宅の65歳以上の方 ②要介護、要支援認定者または認知症と医師の診断を受けた方 ③認知症状等による《はいかい行為》やそのおそれのある方
-----	--

		用途	1人あたり配布枚数
種類	耐洗ラベル	主に衣類に貼ります。 約200回まで洗濯可能。	30枚
	蓄光ラベル	主に物に貼ります。 昼間に蓄光し、夜間に光ります。  (イメージ) サイズ2.4cm×5cm	10枚

※ステッカーがなくなった場合は、市を介して追加購入もできます。

## オ はいかい高齢者等家族支援サービス事業

認知症高齢者がはいかいした場合、早期に発見できる機器（人工衛星を活用した全地球測位システム〔GPS〕による探索システムの端末機器）を利用することにより、はいかい高齢者の居場所を家族に伝え、事故防止を図るとともに、家族の不安を解消します。（機器貸与費は市が負担します。）

自己負担額（目安）

内容	料金
基本料金	540円/月
位置情報提供料金	インターネット 108円/回（月2回無料） 電話 216円/回
現場急行料金	10,800円/回 （市負担7,560円） （イメージ）



※1年半ごとに交換用バッテリー料金（2,268円）をご負担いただきます。

## カ ふれあい収集

蓮田白岡衛生組合では、自らがごみを集積所まで持ち出すことが困難で、身近な人等の協力を得ることができない高齢者や障がい者を対象として、ごみの戸別収集を行っています。

対象者	<ul style="list-style-type: none"> <li>・65歳以上のひとり暮らしの方</li> <li>・障がいのある方のみの方</li> <li>・要介護認定を受けている方のみの方</li> </ul>
申請および お問合せ窓口	<ul style="list-style-type: none"> <li>・蓮田白岡衛生組合（蓮田白岡環境センター）廃棄物対策課 【住所】 白岡市篠津1279番地5 【電話】 92-8839 【FAX】 048-766-0659</li> <li>・白岡市環境課 ※高齢介護課でも、申請書をお預かりしております。</li> </ul>

## キのりあい交通

高齢者や駅・バス停から離れた地域の方等のいわゆる交通弱者の方を主な対象として、のりあい交通事業を実施しています。



### ① 利用の流れ



### ② 利用者登録について

市民の方（白岡市内に住所のある方）がご利用できます。  
登録申請は、地域振興課（市役所庁舎3階）でお手続きしてください。

### ③ 予約について

利用日の1週間前から、当日の利用時間帯の30分前までに利用予約してください。  
（インターネットからの予約もできるようになりました。）

のりあい交通予約センター



シラオカ ゴー

0120-4605-50

（午前8時30分～午後5時30分 日曜日、祝日及び年末年始を除く）

### ④ 行ける所（白岡市内のみ）

自宅付近の共通乗降場所（ごみ集積所）と医療機関、商業施設等の指定施設間（約280か所）、または指定施設間を移動できます。

### ⑤ 運行曜日・時間・運賃

月曜日～土曜日（日曜日、祝日及び年末年始は運休）

午前8時30分～午後5時30分※1

※1 昼休み（午後0時30分～午後1時29分）の運行も始めました。

#### ■運賃

対象者	通常利用	乗り合い利用※1
大人（中学生以上）	500円	300円
子供（小学生）	300円	
子供（未就学児）	無料	
障がい者	300円 ・介助者一名は無料となります。 ・障がい者とは、身体障害者手帳1級、2級、3級に該当する方、療育手帳④、A、Bに該当する方、精神障害者保健福祉手帳1級、2級に該当する方とします。	

※1 予約時に複数での利用を申請し、全員が同一の乗降場所で乗り降り場合に限りです。

運転免許証を自主返納された方に、回数乗車券を助成しています。

詳細については、地域振興課公共交通推進室にお問合せください。

【電話 92-1111 内線382】

## (3) 要支援、要介護認定の方へのサービス

### ア 紙おむつ等給付事業

要介護認定を受け、在宅で紙おむつを使用している方、介護する方に対し、紙おむつ等を給付します。

コース	Aコース	Bコース
給付内容	①紙おむつ（テープタイプ） ②紙おむつ（パンツタイプ） ③紙おむつ（フラットタイプ） ④尿取りパッド ⑤補助パッド ⑥介護用シーツ ⑦おしりふき ⑧介護用手袋 から、希望する商品・数量	①紙おむつ（テープタイプ） ②紙おむつ（パンツタイプ） ③紙おむつ（フラットタイプ） ④尿取りパッド から、いずれか1つ
自己負担額 （目安）	利用額の1割（435円まで） または利用額の1割（435円）に超過額を加算した額	435円

### イ 在宅介護サービス等軽減事業

介護保険サービスの在宅介護サービス（施設サービスを除く。）を利用されている方のうち、低所得者の利用者負担額が次のとおり軽減されます。

介護保険料の所得段階等*	利用者負担減額率
世帯非課税で、老齢福祉年金を受給されている方	50%
世帯非課税の方	25%

※介護保険料の所得段階等は、生活保護被保護者を除きます。

## (4) その他

### ア 生活支援コーディネーター（地域支え合い推進員）

コーディネーターは、地域で暮らす高齢者が住みなれた地域で暮らし続けることができるようサービス提供体制の構築を目指し、地域の取組みを総合的に支援・推進します。



**生活支援コーディネーターは、こんな活動をしています。**

- ① 地域のニーズと資源の状況の見える化、問題提起
- ② 行政区、民生委員など地縁組織等、多様な主体への協力依頼などの働きかけ
- ③ 関係者のネットワーク化
- ④ 目指す地域の姿・方針の共有、意識の統一
- ⑤ 生活支援の担い手の養成やサービスの開発  
（担い手を養成し、組織化し、担い手を支援活動につなげる機能）

### イ わがまちの地域活動（冊子）

わがまちの地域活動は、白岡市内で地域活動を行っている団体をまとめたものです。地域でどのような集まりがあるのか、あるいは、どのような活動をしているのかを把握するためにとっても便利です。

記載されている活動内容（団体）の詳細については、生活支援コーディネーターまでお問合せください。【電話92-1111 内線174】

※冊子は、高齢介護課前のパンフレットスタンドに設置してあります。

### ウ 認知症ケアパス（冊子）

認知症ケアパスは、認知症の方や認知症の方を介護する家族の方に向けたサービス等を案内するものです。冊子は、高齢介護課前のパンフレットスタンドや白岡市公式ホームページから受け取れます。

### エ 認知症サポーター養成講座

認知症を正しく理解し、偏見を持たず、認知症の方やその家族を温かく見守る応援者となる認知症サポーターを養成するための講座を実施します。

講座は、市で主催するもの（年2回予定。詳細は、広報しらおかに掲載します。）、地域（約10人程度の集まりから可）からの申込にて実施いたします。

## 2 白岡市社会福祉協議会のサービス

### ア 配食サービス

ひとり暮らし高齢者の方に対し、毎月2回（8月を除く）、調理ボランティアの方の手作りのお弁当（昼食）を配食ボランティアの方が自宅へお届けします。

配達日時	原則として、毎月第1・第3木曜日（8月を除く。） 午前11時45分頃
自己負担額（目安）	300円/食

### イ 福祉機器貸与事業

白岡市内に居住し、社会福祉協議会の会員または会員世帯の方で、身体の障がいや疾病等により福祉機器（介護ベッド、車いす）が必要とされる方に対して貸与を行います。（介護保険において福祉機器の貸与が可能な方は除きます。）

◇利用できる福祉機器の種類と利用料金

福祉機器の種類		利用者負担額 （月額）	社協負担額 （月額）
介護ベッド	3モーター電動ベッド	5,000円	5,000円
	2モーター電動ベッド	4,000円	4,000円
車いす（長期）	アルミ製車	2,000円	2,000円
車いす（短期） ※14日以内	アルミ製車、標準車	無料	

### ウ ふれあい・いきいきサロン

地域の方々が出会い、交流し、楽しい時間を過ごしなが、仲間づくりやいきがいを感じられるようなサロン活動を地域の方々が協力しながら行っています。地域の誰もが、自由に参加できる気軽な交流の場です。

場所は歩いて行ける地域の集会所等で、日時等もそれぞれのサロンで異なります。詳細については、社会福祉協議会までお問合せください。

## エ ☆しらおか☆おでかけサポート

白岡市内に居住し、社会福祉協議会の会員または会員世帯の方で、日常的に車いすを使用している方や歩行が著しく困難な方に対して、車いす専用車両の貸出しと移送サービスを行っています。

### ◇利用できる範囲

病院等への通院、福祉施設への入所等、社会福祉協議会または市が主催する行事等への参加、公共機関への用件（社協を起点として半径20km）となります。（レクリエーション、旅行等の場合は、車両の貸出しのみ。）

### ◇利用料金

項目		料金	
移送サービス	実費燃料費（市内）	1,000円	
	実費燃料費（市外）	2,000円	
貸出しサービス	自動車維持費【最大4日間まで】	1,000円/日	
	加算実費 燃料費	走行距離15km未満	200円
		走行距離25km未満	300円
		走行距離35km未満	400円
		以降10kmごとに100円ずつ加算	

## オ 音訳・点訳物配布事業

目の不自由な方へ必要な情報を提供するため、議会だよりや広報しらおか等の音訳物郵送、ご要望に応じて絵本やゴミ出し表の点訳をボランティアの協力によって行っております。費用は無料です。

## カ ボランティア活動保険窓口

白岡市社会福祉協議会ボランティアセンターでは、地域で何かに取り組んでみたい方、趣味や特技を活かしてみたい方たちのボランティアのご相談をお受けいたします。

また、ボランティア活動中のさまざまな事故による、万一のけがや賠償補償責任を可能な範囲で補償することで、少しでも活動者のリスクを下げるために「ボランティア活動保険」の加入手続きを行っています。

### ◇対象となるボランティア活動

自発的な意思により他人や社会に貢献する無償のボランティア活動で、白岡市社会福祉協議会が認めた活動



◇補償内容

ボランティアが、ボランティア活動中の急激かつ偶然な外来の事故によりけがをされた場合や、偶然な事故により他人にけがをさせたり、他人の物を壊したりしたことにより、法律上の損害賠償責任を負われた場合

※自動車による事故は、加入者自身のけがのみが対象となり、対人・対物事故等の賠償責任については対象となりません。

※自動車とは、道路交通法及び道路運送車両法に定義されるものをいい、ブルドーザー、パワーショベル・ユンボ・フォークリフト・クレーン車等を含みます。

◇補償期間

平成30年4月1日午前0時から平成31年3月31日午後12時まで

※中途加入時は、加入申込み手続き完了日の翌日午前0時からとなります。

◇年間保険料（平成30年度）

タイプ \ プラン	Aプラン	Bプラン
基本タイプ	350円	510円
天災タイプ	500円	710円

(1)ケガの補償



清掃ボランティア活動中、転んでケガをして通院した。



ボランティア活動に向かう途中、交通事故にあつて亡くなられた。



活動中、食べた弁当でボランティア自身が食中毒になって入院した。

(2)賠償責任の補償



入浴ボランティア活動中、誤ってお年寄りにケガをさせた。



家事援助ボランティア活動で清掃中、誤って花びんを落としてこわした。



自転車でボランティア活動に向かう途中、誤って他人にケガをさせた。

出典：全国社会福祉協議会

「ボランティア活動保険」パンフレット

## キ あんしんサポートねっと

埼玉県社会福祉協議会からの事業委託を受けて、物忘れ等のある高齢者や知的障害・精神障害のある方等、ひとりで生活していくには不安がある方が安心して生活が送れるよう、定期的にご訪問し、援助をします。

### ◇援助内容・利用料金

援助内容	利用料金	
①福祉サービス利用援助 ②日常生活上の手続援助 ③日常的金銭管理	1時間まで 800円	1時間以降 400円/30分
日常的金銭管理に使用する通帳をお預かりする場合 金融機関において代理により援助を行う場合		
④書類等預かりサービス	500円/月	

※上記料金については一部助成を行っているため、埼玉県社会福祉協議会が提示している料金とは異なります。

※ご本人宅から金融機関等へ出向いた際の交通費等実費は、別途ご負担いただきます。

※生活保護世帯の利用料金は、無料です。

※詳細については、白岡市社会福祉協議会へご相談ください。

## ク しらおか支えあいサービス

日常においてちょっとしたお手伝いがあれば、地域で安心して生活を送ることが出来る市内在住の高齢者等に対し、住民相互の助け合いによって支援を行う事業です。

※ご利用には会員登録が必要です。

### ◇利用できる方

- ① ひとり暮らし、または高齢者のみの世帯
- ② 高齢で日中独居により支援を必要とする世帯
- ③ 障がい者で日中独居により支援を必要とする世帯
- ④ 病気、産前産後等で一時的に支援が必要な世帯

## ◇サービスの一例

- 住居の掃除、整理整頓
- 衣類の洗濯、簡単な繕い
- 衣類の入れ替え
- 簡単な庭の手入れ
- 電球・蛍光灯等の取り換え

## 《お願い事項》

このサービスは、住民相互の助け合い事業となっています。

協力会員さんの都合により、希望の日にちでの利用や予約自体を受けられない場合がありますのでご了承ください。

利用時間	利用料金	利用券の種類
平日9時～17時	300円／30分	30分券
	600円／60分	60分券
上記以外 ※要相談	400円／30分	30分券
	800円／60分	60分券

**お問合せ先 社会福祉法人 白岡市社会福祉協議会**

- 【住所】 白岡市千駄野445番地（はびすしらおか1階）
- 【電話】 92-1746
- 【FAX】 92-1581
- 【Eメール】 [siraoka-shakyou.01@juno.ocn.ne.jp](mailto:siraoka-shakyou.01@juno.ocn.ne.jp)
- 【ホームページ】 <http://www.shakyo.or.jp/hp/592/>



出典：白岡市  
社会福祉協議会HP

## 3 白岡市老人クラブ

地域支え合いで、仲間づくりをしてみませんか。白岡市老人クラブでは、60歳以上の一緒に活動してくれる方を募集しています。詳しい活動については、お問合せください。

### ＜白岡市老人クラブ＞

No	クラブ名	主な行政区・地域	主な活動
1	実ケ谷千歳会	実ケ谷区	ゲートボール、カラオケ等
2	千駄野長楽会	千駄野区	健康体操、カラオケ、グラウンド・ゴルフ等
3	沖山一区长生会	沖山1区	カラオケ、グラウンド・ゴルフ等
4	さわやか友の会	沖山2区	カラオケ、体操、交流サロン等
5	さわやか三光会	小久喜三光区	健だま運動、ウォーキング、体操等
6	小久喜二区长寿会	小久喜2区	グラウンド・ゴルフ、体操、サロン活動等
7	上野田ことぶき会	上野田1区	カラオケ、ウォーキング、芋煮会等
8	ふれあい友の会	上野田2区	カラオケ、グラウンド・ゴルフ等
9	下野田長寿会	下野田区	新年会、忘年会、社会奉仕等
10	彦兵衛成長会	彦兵衛第1区	健だま運動、グラウンド・ゴルフ、友愛活動等
11	東伸若葉会	東伸団地	カラオケ、グラウンド・ゴルフ等
12	高岩平成会	高岩	ウォーキング、吹き矢、グラウンド・ゴルフ等
13	篠津上宿長生会	上宿	カラオケ、体操、グラウンド・ゴルフ等
14	篠津長楽会	神山	カラオケ等
15	篠津やすらぎ会	横宿	グラウンド・ゴルフ、健康体操等
16	寺塚親和会	寺塚区	納涼、友愛活動、社会奉仕等
17	白岡白寿会	白岡3区・4区	カラオケ、体操、大正琴等
18	燦寿会	東・茶屋・西（北）	社会奉仕、昔遊び、健康体操等
19	白岡親交会	新田・山・西（南）	社会奉仕、昔遊び等
20	新白岡悠友会	新白岡	コーラス、麻雀、歴史散策、体操、写真等多数
21	パークシティ白岡 フレンドリークラブ	パークシティ	体操、ゴルフ、女性の会、男達の笑談会、 合唱会、ぶらり行楽会等
22	爪田ケ谷アズマ会	爪田ケ谷区	新年会、社会奉仕、健だま運動等

＜部活動＞①健康体操 ②健康ダンス ③グラウンド・ゴルフ ④ウォーキング ⑤写真 ⑥絵手紙

＜委員会活動＞①総務 ②健康 ③女性 ④広報 ⑤奉仕

＜その他＞友愛活動、小中学校への雑巾寄贈、市内小中学校「学校応援団」等

### お問合せ先 白岡市老人クラブ連合会事務局

【住所】 白岡市千駄野445 はぴすしらおか1階（社会福祉協議会内）

【電話】 92-1746

## 4 白岡市シルバー人材センターのサービス

### (1) 家事援助（ハッピー・カジ・ライフ）サービス

家庭内清掃、話し相手、病院等の付き添い、昼食の手伝い、料理、買い物、洗濯等の家事援助サービスを行っています。

利用料金	990円~/時間
------	----------

### (2) 白岡市シルバー人材センター会員募集

「高齢者の雇用の安定等に関する法律」に基づき、国等から助成・支援を受けて運営する公益的・公共的な団体です。

会員による自主的・主体的な運営をすること、また、会員の一人ひとりが豊かな経験と知識を活かし、お互い協力し合い働くことを理念としています。

生きがいづくりのためにも、会員になって働いてみませんか。

サークル活動（手芸・卓球・ハイキング・料理教室・野菜栽培）も行っていきます。

#### ◇入会説明会

開催日	毎月1日、15日 (土日祝日の場合は翌日)
時間	午前10時～
会場	白岡市シルバー人材センター事務所

※会員条件については、シルバー人材センターにお問合せください。

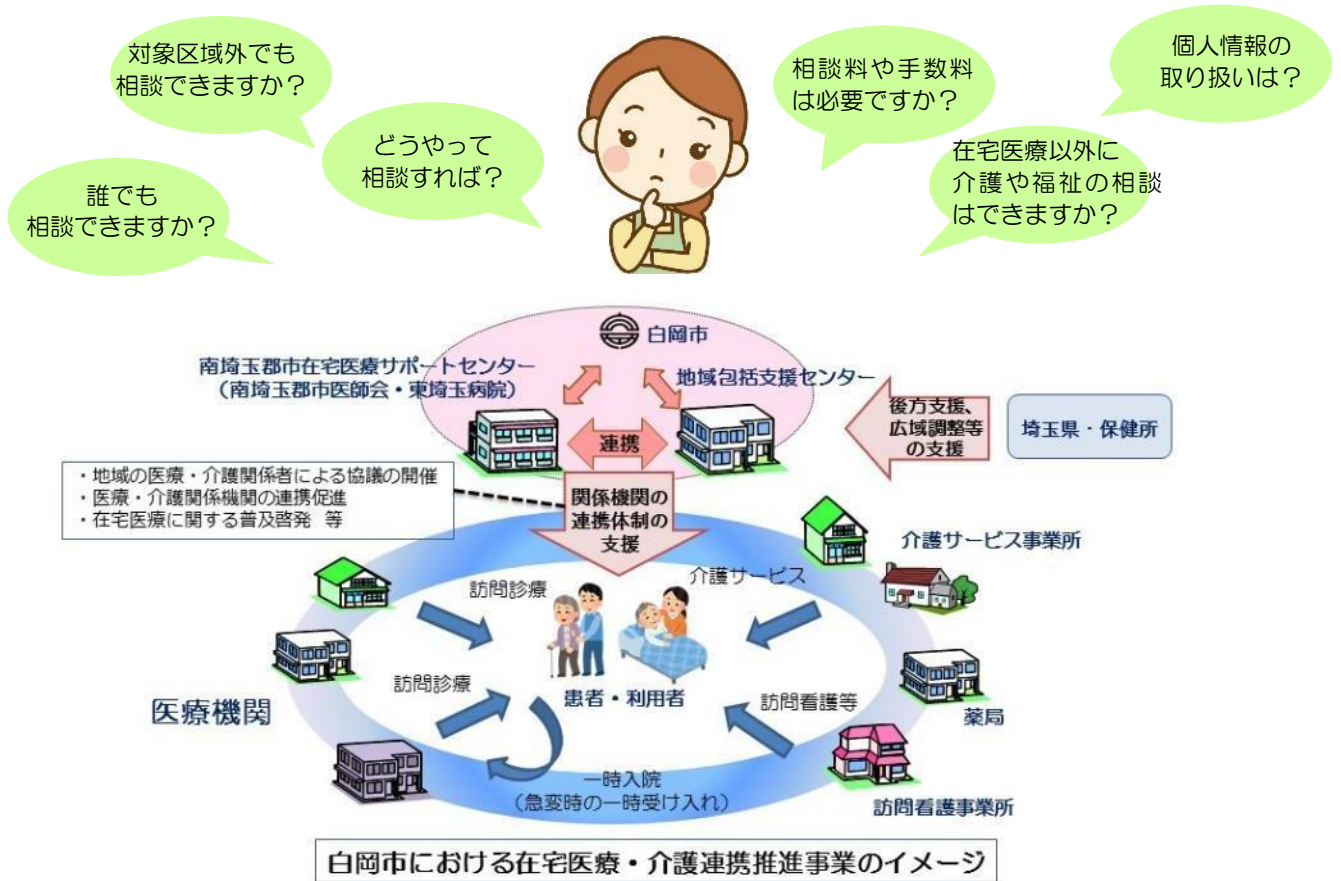
#### お問合せ先 公益社団法人白岡市シルバー人材センター

【住所】 白岡市千駄野445番地 はびすしらおか1階  
 【電話】 92-3221  
 【FAX】 93-3928

## 5 在宅医療・介護連携について

医療と介護の両方を必要とする状態の高齢者が、住み慣れた地域で自分らしい暮らしを人生の最後まで続けていくためには、地域における医療・介護の関係機関が連携して、包括的かつ継続的な在宅医療を提供することが重要です。

白岡市では、多職種協働による在宅医療と介護を一体的に提供できる体制を構築するため、医療機関と介護事業所等の関係者が緊密に連携しながら、事業を推進します。



### ●南埼玉郡市在宅医療サポートセンター

□一般社団法人 南埼玉郡市医師会  
 【場所】久喜市本町5-3-19  
 【電話】23-8044  
 【担当】久喜市

□独立行政法人国立病院機構 東埼玉病院  
 【場所】蓮田市黒浜4147  
 【電話】048-768-6500  
 【担当】蓮田市・白岡市・宮代町

業務時間：月～金曜日 午前9時～午後5時（相談受付は、午前9時～午後4時）

お問合せ先 白岡市高齢介護課 地域支援担当 内線 173・174



【発行】 白岡市健康福祉部高齢介護課  
【電話】 0480-92-1111  
【FAX】 0480-93-5037  
【Eメール】 [koureikaigo@city.shiraoka.lg.jp](mailto:koureikaigo@city.shiraoka.lg.jp)

平成30年4月1日発行

